

L'ESPACE VERT MUNICIPAL



Promenade sur les lacs, soyez sur vos gardes!

Malgré les nuits et journées sous la barre des -20°C, la circulation sur les plans d'eau demeure à risque. Plusieurs d'entre vous avez **remarqué le « trou chaud » sur le lac aux Sables** à proximité de la décharge du lac Brulé. La prudence est donc de mise car d'autres endroits peuvent être potentiellement dangereux peu importe la

grandeur d'un lac!

Connaissez-vous votre patrimoine?

Outre nos beaux espaces, **saviez-vous qu'à Lac-aux-Sables, nous avons un patrimoine bâti et culturel?** Le comité consultatif d'urbanisme travaille depuis plusieurs mois sur ce sujet. Plus de 18 sites ont été visités et un pointage attribué à chacun en fonction de différents critères.

Les critères évalués sont :

- l'âge du bâtiment ou du site,
- l'usage du bâtiment ou du site dans le temps, est-ce que sa fonction a changée depuis sa construction;
- l'état actuel, son entretien, le respect des matériaux de construction d'origine; respect de l'architecture d'origine;
- l'allure particulière du bâtiment ou du site dans son environnement par rapport aux autres bâtiments;
- l'histoire rattachée au bâtiment ou au site (sentiment d'appartenance), son impact dans le développement de la municipalité, l'importance historique que le bâtiment a eu pour la communauté en rapport avec la durée dans le temps que celui-ci a pu avoir;
- l'accessibilité au site ou au bâtiment (bâtiment exclusivement privé ou facile d'accès au public).

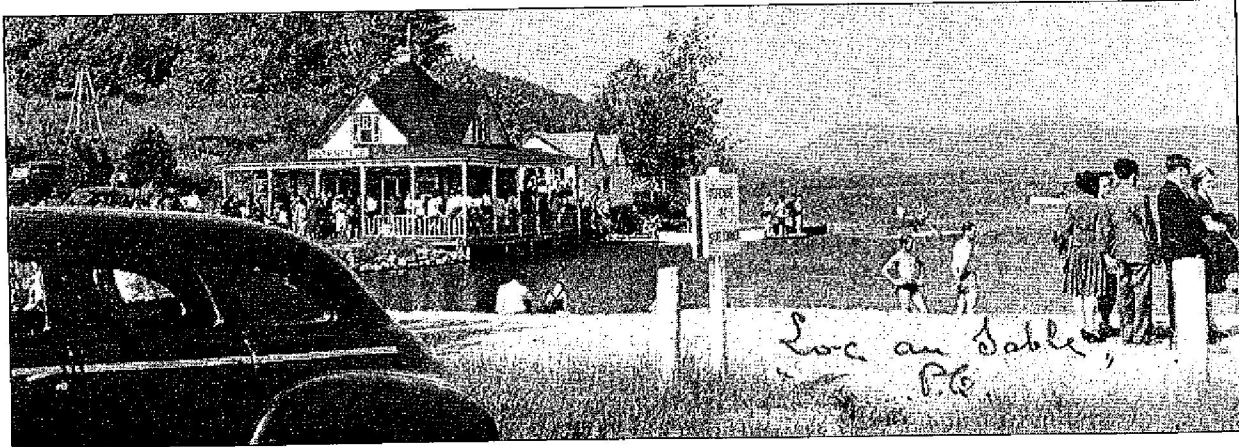
Parmi les quatre sites ayant obtenu les meilleurs pointages, deux sont des éléments de notre patrimoine religieux soit l'Église de St-Rémi du Lac-aux-Sables et le Presbytère. Les 2 autres sont le Domaine familial Grosleau et la Gare d'Hervey-Jonction.

L'Église de Saint-Rémi du Lac-aux-Sables fut construite en 1897. Il s'agit d'une des rares églises du Québec de cette époque qui possède une ossature en bois. Son histoire est liée au développement de la municipalité. Au début du siècle, les résidents de Montauban-les-Mines allait à cette église puisqu'il n'y en avait pas dans leur noyau villageois. Le clocher de l'église a servi pour les pompiers afin de signaler les incendies, mais également pour l'école (cloche). Rénové en grandes pompes en 1997, elle conserve l'esprit d'antan.

Le presbytère de la paroisse de Lac-aux-Sables a été construction en 1901. Résidence des différents curés, des vicaires et des servantes lorsqu'il y en avait tout au cours de

l'histoire de la municipalité. Encore aujourd'hui les services aux paroissiens y sont accessibles.

L'auberge du Domaine familial Grosleau fut construite vers 1935 par Monsieur Hippolyte Villeneuve. Ce bâtiment fût rapidement un lieu de rencontre en bordure de la plage pour les gens de la municipalité et les villégiateurs et spécialement les adolescents et jeunes adultes. Ce bâtiment apparaît régulièrement dans les documents de promotion du territoire sablois. Encore aujourd'hui, comme à l'origine il est possible de se restaurer sur le site!



Restaurant Villeneuve

La Gare Hervey-Jonction fut bâti vers 1910. Avec l'église St-Léopold, la gare est au cœur de l'histoire de la municipalité. De plus, elle était une plaque tournante provinciale pour le transport ferroviaire des voyageurs, des animaux et des ressources naturelles. La gare était la «place centrale» et le débarcadère des voyageurs en direction ou en provenance de l'Abitibi, de Québec, de Montréal et du Saguenay-Lac-Saint-Jean. Des premiers ministres ont passés par la gare, un Duc d'Angleterre et le Gouverneur Général du Canada en poste lors de l'inauguration.

Le toponyme de ce secteur (Hervey-Jonction) découle de l'ingénieur de transcontinental d'origine asiatique, M. Chilion Long Hervey, qui a effectué les travaux de la gare. Elle fût déplacée en 2007 vers son emplacement actuel. Des démarches auprès de Via Rail et du Canadian National sont faites pour que le bâtiment retrouve son cachet d'autrefois.



N'hésitez pas à me faire parvenir des informations sur l'histoire ou des photos des bâtiments de notre territoire. Des trésors de notre patrimoine culturel se cachent peut-être dans vos archives!

Municipalement vôtre!

Katy, votre inspectrice en bâtiment et en environnement

Février 2011.